

ЗМІСТ / СОДЕРЖАНИЕ

1. Загальна інформація	3
2. Опис приладу.....	3
3. Основні технічні характеристики	4
4. Вимоги безпеки при експлуатації	5
5. Підключення до електричної мережі	6
6. Вимоги безпеки при монтажі	7
7. Режими роботи витяжки	8
8. Монтаж	9
9. Панель управління та освітлення витяжки	10
10. Обслуговування виробу.....	10
11. Попередження	12
12. Можливі несправності	25
1. Общая информация	14
2. Описание прибора	14
3. Основные технические характеристики	15
4. Требования безопасности при эксплуатации	16
5. Подключение к электрической сети	17
6. Требования безопасности при монтаже	18
7. Режимы работы вытяжки	19
8. Монтаж	20
9. Панель управления и освещение вытяжки	21
10. Обслуживание прибора	21
11. Предупреждение	23
12. Возможные неисправности	25

Шановний покупець!

Дякуємо Вам за те, що Ви обрали витяжку торгової марки WEILOR. Ми доклали усіх зусиль, щоб задовольнити Ваші очікування і, безумовно, прикрасити інтер'єр Вашої кухні. Ми сподіваємося, що даний пристрій буде служити Вам впродовж багатьох років.

Дана інструкція з експлуатації містить технічний опис, відомості з установки та монтажу, правила обслуговування виробу.

Перед тим, як приступити до монтажу та користування витяжкою, будь ласка ознайомтесь з правилами безпеки та з нашими рекомендаціями, дотримання яких забезпечить надійну роботу пристрою.

Загальна інформація

Витяжки ТМ Weilor спроектовані для очищення повітря від кухонних випарів в режимі відведення (виведення повітря через вентканал) або в режимі рециркуляції (внутрішня циркуляція з використанням вугільного фільтру). Прилад встановлюється над плитою чи поверхнею, має власне освітлення і витяжний вентилятор з можливістю вибору швидкостей роботи.

Даний пристрій оснащений алюмінієвими жировими фільтрами та нержавіючою панеллю, які розташовані на нижній частині корпусу витяжки, безпосередньо над варильною поверхнею.

Витяжка має мережевий кабель з вишкою і призначена для підключення до однофазної мережі змінного струму з напругою 220-240 В частотою 50 Гц.

За типом захисту від ураження електричним струмом витяжка PBE 6230 GLASS 1100 LED відноситься до приладів класу I.

За типом захисту від доступу до небезпечних частин і проникнення води витяжка, змонтована з повітропроводом, відноситься до приладів класу IP XO.

Виріб дозволяється експлуатувати при температурі навколишнього повітря в межах +1°C до +45°C.

Зберігати виріб необхідно в упаковці виробника у вентилязованому приміщенні при температурі від 0°C~+40°C і відносній вологості не більше 70%.

Використання витяжки зменшує вміст в повітрі шкідливих продуктів неповного згоряння природного газу, а також запахів, що

утворюються при приготуванні їжі, запобігає забрудненню стін, стелі і меблів жировими частинками і кіптявою.



УВАГА!

Будь ласка, збережіть документ, що підтверджує купівлю, разом з гарантійним талоном, що містить усі необхідні відмітки для можливих рекламаций. Без цих документів гарантія є недійсною. Виробник не несе відповідальності за матеріальний збиток і шкоду, заподіяну здоров'ю споживача, які виникли в результаті порушень рекомендованих вказівок по експлуатації і монтажу викладених в інструкції.

Опис приладу



- 1 - Корпус
- 2 - Електронна панель управління
- 3 - Жировий фільтр
- 4 - Скляна панель
- 5 - Лампи освітлення

Комплект постачання

- витяжка - 1 шт.
- комплект монтажний - 1 шт.
- вентиляційний клапан - 1 шт.
- гарантійний лист - 1 шт.
- інструкція з експлуатації - 1 шт.
- енергетична карта - 1 шт.
- мікрофіша - 1 шт.
- пакувальна коробка - 1 шт.
- LED лампа на 2 Вт - 2 шт.

Основні технічні характеристики

Показник	Модель
	PBE 6230 GLASS 1100 LED
Напруга мережі, В	220-240
Частота, Гц	50
Номинальний струм, А	1,02
Тип управління	електронне
Кількість моторів, шт.	1
Потужність двигуна, Вт	230
Загальна потужність, Вт	234
Продуктивність, м ³ /год	1100
Рівень шуму, дБ	59-68
Кількість жирових фільтрів, шт.	1
Освітлення	2x2 Вт LED
Діаметр повітропроводу, мм	150
Розміри без повітропроводу (ШxГxВ), мм	600x277x300
Маса, кг	9,8
Колір	Білий / Бежевий / Чорний Нержавіюча сталь

Вимоги безпеки при експлуатації



УВАГА!

Однофазна мережа, до якої підключається виріб, повинна відповідати чинним нормам. Підключення необхідно здійснювати через автоматичний вимикач, вбудований у стаціонарну проводку на Вашому електричному щитку.

Всі дії, пов'язані з підключенням, налаштуванням, обслуговуванням і ремонтом виробу, а також заміну ламп робити тільки після відключення приладу від мережі. Для цього необхідно відключити електричний вимикач на Вашому щитку або витягти вилку з розетки. **Не тягніть вилку за провід!** Не застискайте і не натягуйте мережевий кабель.

Заборонено використовувати подовжувачі та перехідники. Виріб витяжки не несе відповідальності за поломки чи займання, які сталися через використання трійників і подовжувачів. Для заміни пошкодженого мережевого кабелю виробу викликайте фахівця сервісного центру.

Перед установкою необхідно переконаватися у відсутності видимих пошкоджень крильчатки, корпусу витяжки, а також у відсутності в проточній частині корпусу сторонніх предметів, які можуть пошкодити лопаті крильчатки. Якщо у Вас є сумніви в тому, що витяжка не пошкоджена і повністю укомплектована, зв'яжіться з продавцем негайно.

Забороняється використовувати виріб не за призначенням і піддавати будь-яким модифікаціям і переробкам.

Виріб не призначений для використання дітьми або особами зі зниженими фізичними, чуттєвими або розумовими здібностями або за відсутності у них життєвого досвіду

використання витяжки, якщо вони не знаходяться під контролем або не проінструктовані особою, відповідальною за їх безпеку. Діти повинні знаходитися під контролем дорослих для недопущення ігор із виробом.

Перекачуване повітря не повинно містити пилу та інших твердих домішок, а також липких речовин і волокнистих матеріалів. Забороняється використовувати виріб у присутності займистих речовин або їх парів, таких як спирт, бензин, інсектициди і т. і.

Не закривайте і не загороджуйте всмоктуючий і випускний отвір виробу, щоб не заважати оптимальному проходженню повітря. Не зменшуйте діаметр повітропроводу не менше ніж 150 мм.

Не сідайте на виріб та не кладіть на нього будь-які предмети.

Під витяжкою не повинно відбуватися приготування страв типу фламбе (страви, що поливаються алкогольними напоями та підпалюються).

Слідкуйте, щоб під час приготування їжі під працюючою витяжкою не відбулося займання олії. Пам'ятайте, що повторне використання олії збільшує ймовірність її самозаймання.

Не залишайте без нагляду працюючу витяжку на довгий час.

Після тривалого функціонування витяжки не торкайтеся ламп освітлення - вони гарячі. При заміні ламп освітлення необхідно відключити виріб від електричної мережі.

Не торкайтеся поверхні витяжки мокрими руками. Регулярно очищуйте жирові фільтри. Не знімайте жирові фільтри, коли витяжка працює.


У разі виникнення нестандартної ситуації і поломок, від'єднайте виріб від мережі

і зверніться до сервісного центру, адреса і телефон якого зазначені в гарантійному талоні.

Якщо Ви вирішили, що виріб більше не придатний для експлуатації, зробіть його непридатним до використання: відключіть від електричної мережі, обріжте кабель живлення, зніміть потенційно небезпечні частини (важливо для безпеки дітей, які можуть грати з непотрібними або викинутими виробами).



Примітка:

Символ  на самому виробі або на доданій до нього документації вказує, що при утилізації даного виробу, з ним не можна поводитися як із побутовим сміттям. Замість цього, його необхідно повернути до відповідного пункту збору для переробки електричного та електронного устаткування для подальшої утилізації. Здача приладу повинна проводитися відповідно до місцевих правил по утилізації відходів. За більш детальною інформацією про правила поводження з такими виробами, їх утилізації та переробки звертайтеся до місцевих органів влади, до служби з утилізації відходів або в магазин, в якому Ви придбали цей виріб.



УВАГА!

Не під'єднуйте повітропровід витяжки до димарів печей і газових приладів, призначених для нагріву води та обігріву приміщень, у вентиляційні канали, призначені для інших пристроїв - це може призвести до порушення вентиляції приміщення і нанесення шкоди здоров'ю людей.



УВАГА!

Не перевіряйте тягу витяжки, яка працює, за допомогою факела або відкритого вогню - це може призвести до пожежі.



УВАГА!

Забороняється підключати витяжку до електромережі електроплити. Оберегайте електрошнур від механічних і термічних ушкоджень.



УВАГА!

Забороняється зміна конструкції витяжки та інші втручання у виріб осіб, не уповноважених виробником на гарантійний ремонт - це може призвести до порушення роботи витяжки і зниження рівня безпеки для здоров'я людей.

Підключення до електричної мережі

Перш ніж перейти до установки приладу необхідно впевнитись в тому, що всі заходи з техніки безпеки, виконані.

Для установки витяжки обов'язково запросіть представників авторизованої служби сервісу.

Перед підключенням витяжки до мережі переконайтеся, що напруга і частота живлення відповідають даним, зазначеним на щитку приладу. Витяжка повинна бути підключена до розетки. Підключення витяжки за відсутності вилки безпосередньо до мережі неприпустимо. Витяжку слід підключити до мережі після установки відповідно до вказівок.

Вимоги безпеки при монтажі



УВАГА!

Перед початком монтажу виробу необхідно знеструмити електричну мережу!

Мінімальна відстань між варильною поверхнею і нижньою площиною витяжки повинна бути:

- для електричних плит - не менше 600 мм;
- для газових плит - не менше 650 мм.

За наявності в кімнаті печі, газового котла або колонки необхідно враховувати, що під час роботи витяжка забирає з приміщення повітря, необхідне для згорання. Це стосується також приміщень з герметичними вікнами та дверима.

Для забезпечення безпечної роботи витяжки в замкнутому просторі повинний бути забезпечений додатковий приплив повітря ззовні (відкрита квартира в іншій кімнаті, відкриті двері на кухню або спеціально обладнана припливна вентиляція).

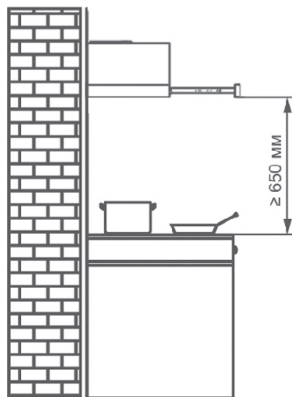
При використанні повітропроводу, що складається з декількох частин, кожна наступна частина повинна бути розташована зовні щодо попередньої.

У випадку комплектації витяжки електричним кабелем без вилки необхідно знеструмити електричну мережу і зробити підключення витяжки до електричної мережі згідно з наступною схемою:

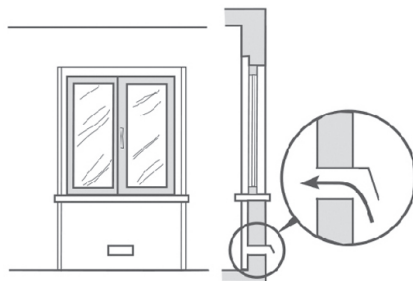
Коричневий провід = L («live», «фаза»)

Блакитний провід = N («neutral», «нуль»)

Зелено-жовтий = E («earth», «земля»)

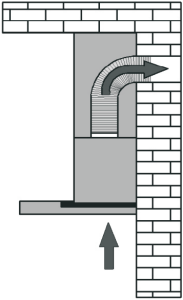


Пряма витяжка



Приклад забезпечення притоку повітря

Режими роботи витяжки



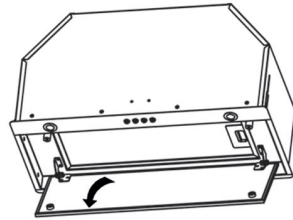
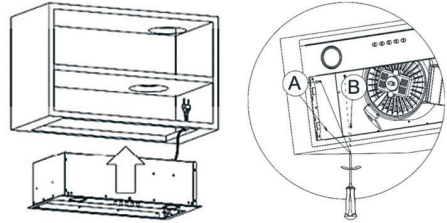
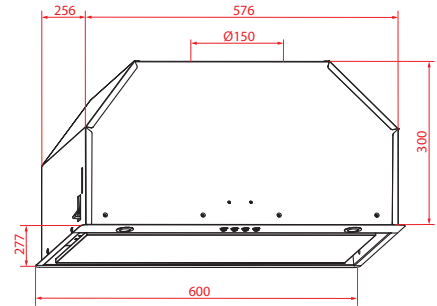
Витяжка PBE 6230 GLASS 1100 LED може працювати в режимах:

1) Відведення (мал. 1) - повітря відводиться з будівлі через з'єднання витяжки з вентканалом.

(мал. 1. Відвід)

Для установки витяжки в режимі відводу:

1. Необхідно виїняти заглушку з пластика. Вставити у відкритий отвір адаптера.
2. Зробіть отвори в шафі згідно ескізу (Мал. 3).
3. Прикріпіть витяжку до шафи (Мал. 4). Панель повинна бути врівень з кухонною шафою.
4. Відкрийте рухому панель на 90° та встановіть 2 гвинти 4x25 мм з правої і лівої сторони (Мал. 5).
5. З'єднайте повітропровід з адаптером витяжки. (Мал. 6) Виведіть інший кінець повітропровода у вентиляційний канал або шахту.

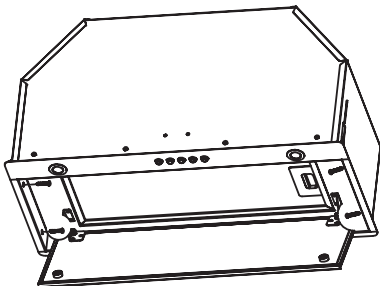


(мал. 3)

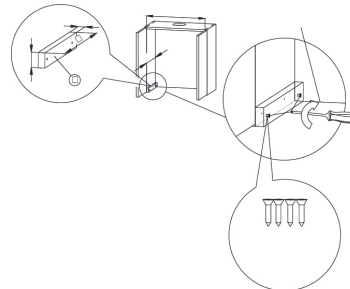


УВАГА!

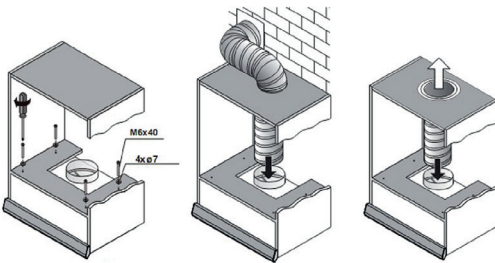
Переконайтеся у відсутності щілин у з'єднаннях.



(мал. 5)



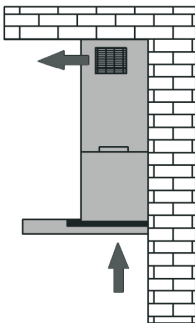
(мал. 4)



(мал. 6)

2) Для установки витяжки в режимі рециркуляції:

Під час роботи витяжки в режимі рециркуляції (мал. 2) очищене повітря повертається назад в кухню. Ваша витяжка може використовуватися в режимі рециркуляції повітря через круглий отвір і верхню частину кухонної шафи. Вугільний фільтр (мал. 7) використовується для фільтрації повітря в приміщенні в режимі рециркуляції. Вугільний фільтр не входить в комплект постачання і купується окремо!



(мал. 2. Рециркуляція)

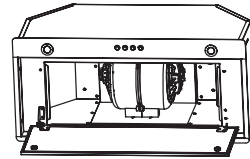
i Примітка:

У зв'язку з тим, що пристрій витяжки постійно вдосконалюється, можливі незначні розбіжності між конструкцією Вашої витяжки та інструкцією по експлуатації, які не впливають на технічні характеристики, безпеку експлуатації та споживчі властивості.



(мал. 7)

Для режиму рециркуляції слід встановити вугільний фільтр, при цьому з'єднання витяжки з вентканалом не здійснюється. Вугільний фільтр слід міняти не рідше, ніж раз на 3 місяці (залежно від інтенсивності приготування їжі).



(мал. 8)

Монтаж

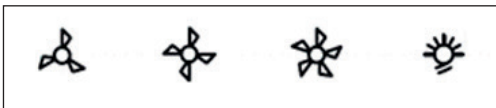
Якщо Ви використовуєте газову плиту чи варильну поверхню, відстань "А" між нижньою частиною витяжки та поверхнею для приготування їжі (решіток) має становити не менше 65 см, якщо електрична - не менше 60 см. Під час монтажних робіт слід дотримуватися діючих положень щодо відведення повітря. Коли витяжка використовується одночасно з пристроями спалювання газу або іншого палива, в приміщенні повинна бути належна вентиляція. Для оптимального відведення повітря слід використовувати жорстку пластикову трубу діаметром 150 мм. Переконайтеся у відсутності щілин у з'єднаннях.





i Примітка:

На продуктивність витяжки впливає довжина і кількість кутів магістралі, що відводить. Щоб мінімізувати втрати в продуктивності намагайтеся проектувати мінімальну довжину магістралі з відсутністю кутових переходів (прийнятніше два кути по 45°, ніж один 90°).

Панель управління

Витяжка PBE 6230 GLASS 1100 LED з електронною панеллю управління мають три швидкості вентиляції. В залежності від величини випарів при приготуванні їжі Ви можете обрати низький, середній або високий рівень вентиляції.



-  - кнопка ввімкнення низького рівня вентиляції;
-  - кнопка ввімкнення середнього рівня вентиляції;
-  - кнопка ввімкнення високого рівня вентиляції;
-  - кнопка ввімкнення/вимкнення освітлення.

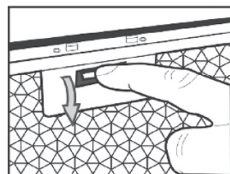
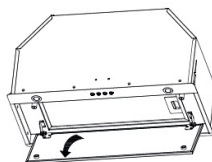
Для вимкнення приладу необхідно повторно натиснути на кнопку режиму, на якому працює витяжка.

Освітлення

Для витяжки PBE 6230 GLASS 1100 LED система освітлення складається з двох LED ламп по 2 Вт.

Заміна ламп проводиться в наступному порядку:

- перед заміною ламп освітлення переконайтеся, що витяжка відключена від електричної мережі;
- відкрийте нержавіючу панель фільтра, яка тримається на магнітах;
- зніміть жировий фільтр, натиснувши на замок фільтра;
- зніміть кришку лампи, розкрутивши гвинти;
- викрутіть лампу;
- замініть на лампу того ж типу та потужності;
- встановіть жировий фільтр у витяжку, натиснувши на замок фільтра.



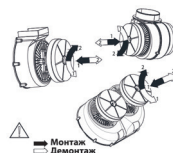
Обслуговування виробу

Під час експлуатації витяжки з метою забезпечення максимальної продуктивності роботи необхідно періодично здійснювати роботи з профілактики та догляду за витяжкою.

Очищення та використання

Перед очищенням, відключіть витяжку від електромережі. Для зовнішнього очищення використовуйте м'яку тканину і неагресивний миючий засіб. Регулярне технічне обслуговування і очищення забезпечить високу продуктивність і надійність упродовж усього терміну експлуатації. Зверніть особливу увагу на те, щоб з жиरोуловлюючих фільтрів регулярно видалялися всі харчові залишки і жир. Зайва «зажиреність» може стати причиною займання! Фільтри з активованим вугіллем замінювалися відповідно до рекомендацій виробника.

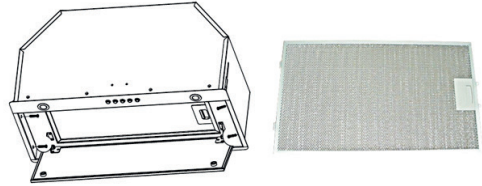
Вугільний фільтр



У режимі рециркуляції вугільний фільтр поглинає запахи, що виникають в процесі приготування їжі. Вугільний фільтр не призначений для миття або відновлення, його необхідно змінювати не рідше, ніж раз на три місяці або частіше при інтенсивному використанні витяжки.

Заміна вугільного фільтра:

1. Від'єднайте витяжку від електромережі.
2. Зніміть алюмінієвий фільтр.
3. Зніміть вугільний фільтр, який знаходиться всередині витяжки на корпусі двигуна, обертаючи його проти годинникової стрілки.
4. Потім, повторюючи всі кроки з пункту 3 у зворотному порядку, встановіть новий фільтр на корпусі двигуна і поверніть його за годинниковою стрілкою для фіксації.

Алюмінієвий фільтр з нержавіючою панеллю

Алюмінієвий жируловлюючий фільтр слід чистити залежно від інтенсивності приготування їжі, але не рідше, ніж один раз в місяць. Для очищення алюмінієвого фільтра необхідно його витягнути з витяжки, промити теплою водою із жиророзчинюючим засобом, також його можна вимити в посудомийній машині, встановивши у вертикальне положення. При очищенні фільтра уникайте його механічного ушкодження. Після очищення, висушіть фільтр і встановіть назад у витяжку. Якщо не доглядати за фільтром належним чином, він швидко зношується, а витяжка втрачає продуктивність!

ПОПЕРЕДЖЕННЯ!

! УВАГА!

При певних обставинах електроприлад може бути небезпечним.

! УВАГА!

Не торкайтеся до ламп після тривалого використання освітлення приладу.

! УВАГА!

Уважно стежте за процесом приготування страв з використанням легкозаймистих інгредієнтів.

! УВАГА!

Якщо чищення і обслуговування не здійснюється відповідно до рекомендацій в інструкції, існує ризик виникнення займання.

! УВАГА!

Перед виконанням будь-яких операцій по технічному обслуговуванню або очищенню, вимкніть прилад з електромережі.

! УВАГА!

Пристрій не призначений для розваг дітей.

! УВАГА!

Якщо кабель живлення пошкоджений, він має бути замінений аналогічним.

! УВАГА!

Не залишайте включеними пальники на поверхні або плиті без посуду, так як зовнішні частини витягу можуть сильно нагріватися, що може призвести до ушкодження приладу і навіть до займання.

i Примітка:

Виробник не несе відповідальність за недотримання правил установки і експлуатації і можливі збитки пов'язані з невиконанням рекомендацій вищезгаданих в інструкції.

! УВАГА!

Після закінчення терміну служби приладу (7 років), виробник не несе відповідальності за безпечну експлуатацію приладу. Подальша експлуатація може бути небезпечною, оскільки, із-за природнього зносу складових частин збільшується вірогідність виникнення електро- і пожежонебезпечних ситуацій.

! УВАГА!

Прилад не призначений для використання особами (включаючи дітей) з пониженими фізичними, сенсорними або розумовими здібностями і за відсутності належних знань. А також, якщо вони не знаходяться під контролем або не проінструктовані про використання приладу, відповідальною особою за їх безпеку.



Вибір відповідає вимогам технічних регламентів: низьковольтного електричного обладнання (ПКМУ від 16.12.2015р. №1067); електромагнітної сумісності обладнання (ПКМУ від 16.12.2015р. №1077), ДСТУ EN 55014-1: 2016, ДСТУ CISPR14-2: 2007, ДСТУ EN 61000-3-3: 2015, ДСТУ EN 61000-3-2: 2016, ДСТУ IEC 60335-2-31: 2015.

Виробник надає гарантію користування виробом протягом 12 місяців з дня продажу через роздрібну торговельну мережу за умови виконання правил транспортування, зберігання, монтажу та експлуатації, викладених в цій інструкції. Якщо Ваша витяжка не працює належним чином, зв'яжіться з сервісним центром, обслуговуючим продукцію ТМ Weilor і не забудьте повідомити наступну інформацію:

- номер гарантійного талону;
- модель виробу;
- серійний номер, вказаний на інформаційній наклейці витяжки або в гарантійному талоні;
- опис проблеми.

Претензії не будуть розглянуті без гарантійного талону з датою продажу та штампом організації торгівлі. При покупці виробу наполегливо вимагайте, щоб гарантійний талон був правильно заповнений.

Гарантійне обслуговування не проводиться в наступних випадках:

- при недотриманні правил, зазначених в керівництві;
- при зменшенні діаметру повітропроводу менше 150 мм;
- за наявності перешкод для вільного проходження повітря від витяжки до виходу вентиляційного каналу;
- при неправильному монтажі, у випадку відкриття електромонтажної розподільчої колодки, при заміні мережевого кабелю;
- при невідповідності живильної електричної мережі параметрам, встановленим виробником;
- при наявності механічних або інших пошкоджень обладнання через недбале поводження;
- при встановленні витяжки нижче ніж 60 см від конфорок та обігрівачів.

Уважаемый покупатель!

Спасибо Вам за то, что Вы выбрали вытяжку торговой марки WEILOR. Мы приложили все усилия, чтобы удовлетворить Ваши ожидания и, безусловно, украсить интерьер Вашей кухни. Мы надеемся, что данный прибор будет служить Вам на протяжении многих лет.

Данная инструкция по эксплуатации содержит техническое описание, сведения по установке и монтажу, правила обслуживания изделия.

Перед тем, как приступить к монтажу и пользованию вытяжкой, пожалуйста ознакомьтесь с правилами безопасности и с нашими рекомендациями, соблюдение которых обеспечит надежную работу устройства.

Общая информация

Вытяжки ТМ Weilor спроектированы для очистки воздуха от кухонных испарений в режиме отвода (вывод воздуха через вентканал) или в режиме рециркуляции (внутренняя циркуляция с использованием угольного фильтра). Прибор устанавливается над плитой или поверхностью, имеет собственное освещение и вытяжной вентилятор с возможностью выбора скоростей работы.

Данное устройство оснащено алюминиевыми жировыми фильтрами и нержавеющей панелью, которые расположены на нижней части корпуса вытяжки, непосредственно над варочной поверхностью.

Вытяжка имеет сетевой кабель с вилкой и предназначена для подключения к однофазной сети переменного тока с напряжением 220-240 В частотой 50 Гц.

По типу защиты от поражения электрическим током вытяжка PBE 6230 GLASS 1100 LED относится к приборам класса I.

По типу защиты от доступа к небезопасным частям и проникновения воды вытяжка, смонтированная с воздухоотводом, относится к приборам класса IP X0.

Изделие разрешается эксплуатировать при температуре окружающего воздуха в пределах + 1 ° С до + 45 ° С.

Хранить изделие необходимо в упаковке производителя в вентилируемом помещении при температуре от 0 ° С ~ + 40 ° С и относительной влажности не более 70%.

Использование вытяжки уменьшает содержание в воздухе вредных продуктов неполного сгорания природного газа, а также запахов, образующихся при приготовлении пищи, предотвращает загрязнение стен, потолка и ме-

бели жировыми частицами и копотью.



ВНИМАНИЕ!

Пожалуйста, сохраните документ, который подтверждает покупку, вместе с гарантийным талоном, содержащий все необходимые отметки для возможных рекламаций. Без этих документов гарантия является недействительной. Производитель не несет ответственность за материальный ущерб и вред, причиненный здоровью потребителя, которые возникли в результате нарушений рекомендованных указаний по эксплуатации и монтажу изложенных в инструкции.

Описание прибора



- 1 - Корпус
- 2 - Электронная панель управления
- 3 - Жировой фильтр
- 4 - Стеклянная панель
- 5 - Лампы освещения

Комплект поставки

- вытяжка - 1 шт.
- комплект монтажный - 1 шт.
- вентиляционный клапан -1 шт.
- гарантийный лист -1 шт.
- инструкция по эксплуатации - 1 шт.
- энергетическая карта -1 шт.
- микрофиша -1 шт.
- упаковочная коробка -1 шт.
- LED лампа на 2 Вт -2 шт.

Основные технические характеристики

Показатель	Модель
	PBE 6230 GLASS 1100 LED
Напряжение сети, В	220-240
Частота, Гц	50
Номинальный ток, А	1,02
Тип управления	электронное
Количество моторов, шт.	1
Мощность двигателя, Вт	230
Общая мощность, Вт	234
Производительность, м ³ /год	1100
Уровень шума, дБ	59-68
Количество жировых фильтров, шт.	1
Освещение	2x2 Вт LED
Диаметр воздуховода, мм	150
Размеры без воздуховода (ШxГxВ), мм	600x277x300
Масса, кг	9,8
Цвет	Белый / Бежевый / Черный Нержавеющая сталь

Требования безопасности при эксплуатации



ВНИМАНИЕ!

Однофазная сеть, к которой подключается прибор, должна соответствовать действующим нормам. Подключение необходимо осуществлять через автоматический выключатель, встроенный в стационарную проводку на Вашем электрическом щитке.

Все действия, связанные с подключением, настройкой, обслуживанием и ремонтом изделия, а также замену ламп производить только при снятом напряжении сети! Для этого необходимо отключить электрический выключатель на Вашем щитке или вытащить вилку из розетки. **Не тяните вилку за провод!** Не пережимайте и не натягивайте сетевой кабель.

Запрещено использование удлинителей и переходников. Производитель вытяжки не несет ответственности за поломки или возгорания, произошедшие из-за использования тройников и удлинителей. Для замены поврежденного сетевого кабеля изделия вызывайте специалиста из сервисного центра.

Перед установкой необходимо убедиться в отсутствии видимых повреждений крыльчатки, корпуса вытяжки, а также в отсутствии в проточной части корпуса посторонних предметов, которые могут повредить лопасти крыльчатки. Если у Вас есть сомнения в том, что вытяжка не повреждена и полностью укомплектована, свяжитесь с продавцом немедленно.

Запрещается использовать изделие не по назначению и подвергать каким-либо модификациям и доработкам.

Изделие не предназначено для использования детьми или лицами с пониженными

физическими, чувственными или умственными способностями или при отсутствии у них жизненного опыта использования вытяжки, если они не находятся под контролем или не проинструктированы лицом, ответственным за их безопасность. Дети должны находиться под контролем взрослых для недопущения игр с изделием.

Перекачиваемый воздух не должен содержать пыли и других твердых примесей, а также липких веществ и волокнистых материалов. Запрещается использовать изделие в присутствии воспламеняемых веществ или их паров, таких как спирт, бензин, инсектициды и т.п.

Не закрывайте и не загораживайте всасывающее и выпускное отверстие изделия, чтобы не мешать оптимальному прохождению воздуха. Не уменьшайте диаметр воздуховода менее 150 мм.

Не садитесь на изделие и не кладите на него какие-либо предметы.

Под вытяжкой не должно происходить приготовление блюд типа фламбе (блюда, которые поливаются алкогольным напитком и поджигаются).

Следите, чтобы во время приготовления пищи под работающей вытяжкой не происходило возгорание масла. Помните, что повторное использование масла увеличивает вероятность его самовоспламенения.

Не оставляйте без присмотра работающую вытяжку на долгое время.


После длительного функционирования вытяжки не прикасайтесь к лампам освещения - они горячие. При замене ламп освещения необходимо отключить изделие от электрической сети.

Не касайтесь поверхности вытяжки мокрыми руками. Регулярно очищайте жировые фильтры. Не снимайте жировые фильтры при работающей вытяжке.

При возникновении нестандартной ситуации и поломок отключите изделие от сети и обратитесь в сервисный центр, адрес и телефон которого указаны в гарантийном талоне.

Если Вы решили, что изделие больше не годится к эксплуатации, сделайте его непригодным к использованию: отключите от электрической сети, обрежьте кабель питания, снимите потенциально опасные части (важно для безопасности детей, которые могут играть с неиспользуемыми или выброшенными изделиями).

Примечание:

Символ  на самом изделии или на прилагаемой документации к нему указывает, что при утилизации данного изделия с ним нельзя обращаться как с бытовым мусором. Вместо этого, его необходимо вернуть в соответствующий пункт приемки электрического и электронного оборудования для последующей утилизации. Сдача прибора должна проводиться в соответствии с местными правилами по утилизации отходов. За более детальной информацией о правилах поведения с такими изделиями, их утилизации и переработки обращайтесь в местные органы власти, в службу по утилизации отходов или в магазин, в котором Вы приобрели изделие.

ВНИМАНИЕ!

Не проверяйте тягу работающей вытяжки с помощью факела или открытого огня - это может привести к пожару.

ВНИМАНИЕ!

Не выводите воздуховод вытяжки в дымоходы печей и газовых приборов, предназначенных для нагрева воды и обогрева помещений, в вентиляционные каналы, предназначенные для других устройств - это может привести к нарушению вентиляции помещения и нанесению ущерба здоровью людей.

ВНИМАНИЕ!

Запрещается подключать вытяжку к электросети электроплиты. Оберегайте шнур от механических и термических повреждений.

ВНИМАНИЕ!

Запрещается изменение конструкции вытяжки и прочие вмешательства в изделие лиц, не уполномоченных производителем на гарантийный ремонт - это может привести к нарушению работы вытяжки и снижению уровня безопасности для здоровья людей.

Подключение к электрической сети

Прежде чем перейти к установке прибора необходимо убедиться в том, что все мероприятия по технике безопасности, выполнены.

Для установки вытяжки обязательно пригласите представителей авторизованной службы сервиса.

Перед подключением вытяжки к сети убедитесь, что напряжение и частота питания соответствуют данным, указанным на щитке прибора. Вытяжка должна быть подключена к розетке. Подключение вытяжки при отсутствии вилки непосредственно к сети недопустимо. Вытяжку следует подключить к сети после установки в соответствии с указаниями.

Требования безопасности при монтаже



ВНИМАНИЕ!

Перед началом монтажа изделия необходимо обесточить электрическую сеть!

Минимальное расстояние между варочной поверхностью и нижней плоскостью вытяжки должно быть:

- для электрических плит - не менее 600 мм;
- для газовых плит - не менее 650 мм.

При наличии в комнате печи, газового котла или колонки необходимо учитывать, что во время работы вытяжка забирает из помещения воздух, необходимый для горения. Это относится также к помещению с герметичными окнами и дверями.

Для обеспечения безопасной работы вытяжки в замкнутом пространстве должен быть обеспечен дополнительный приток воздуха извне (открытая форточка в другой комнате, открытая дверь на кухню или специально оборудованная приточная вентиляция).

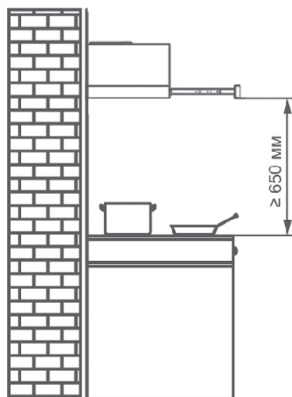
При использовании воздуховода, состоящего из нескольких частей, каждая следующая часть должна быть расположена снаружи относительно предыдущей.

В случае комплектации вытяжки электрическим кабелем без вилки необходимо обесточить электрическую сеть и произвести подключение вытяжки к электрической сети согласно следующей схеме:

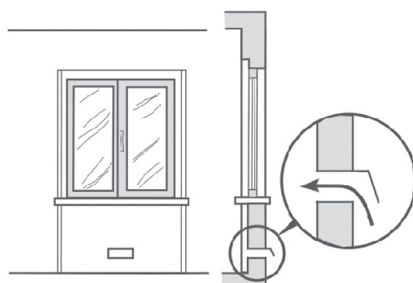
Коричневый провод = L («live», «фаза»)

Голубой провод = N («neutral», «ноль»)

Зелено-желтый = E («earth», «земля»)

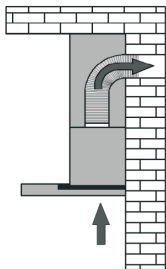


Прямая вытяжка



Пример обеспечения притока воздуха

Режимы работы вытяжки



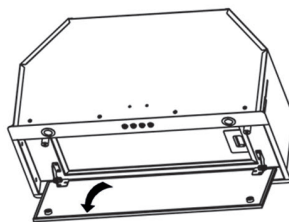
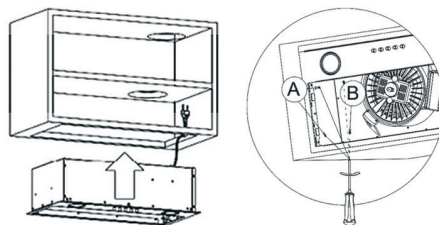
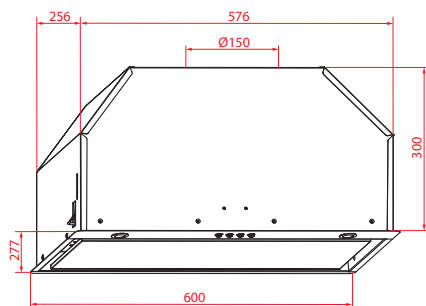
(рис. 1. Отвод)

Вытяжка PBE 6230 GLASS 1100 LED может работать в режимах:

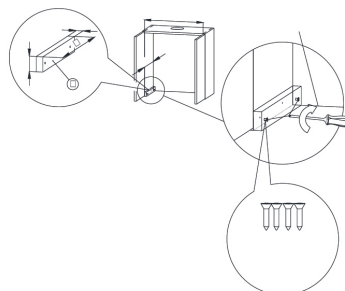
1) Отвод (рис. 1) - воздух отводится из здания через соединение вытяжки с вентканалом.

Для установки вытяжки в режиме отвода:

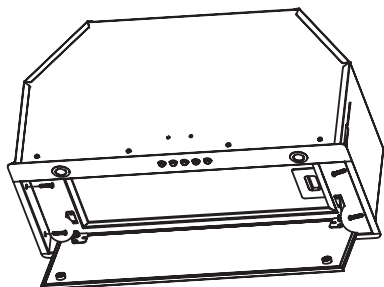
1. Необходимо вынуть заглушку из пластика. Вставить в открытый проем адаптера.
2. Сделайте отверстия в шкафу согласно эскизу (Рис. 3).
3. Прикрепите вытяжку к шкафу (Рис. 4). Панель должна быть вровень с кухонным шкафом.
4. Откройте движимую панель на 90° и установите 2 винта 4x25 мм с правой и левой стороны (Рис. 5).
5. Соедините воздуховод с адаптером вытяжки. (Рис. 6) Выведите другой конец воздуховода в вентиляционный канал или шахту.



(рис. 3)



(рис. 4)

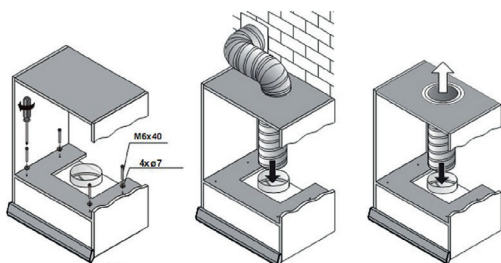


(рис. 5)



ВНИМАНИЕ!

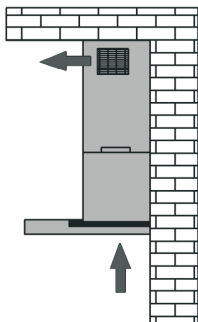
Убедитесь в отсутствии щелей в соединениях.



(рис. 6)

2) Для установки вытяжки в режиме рециркуляции:

Во время работы вытяжки в режиме рециркуляции (рис. 2) очищенный воздух возвращается обратно в кухню. Ваша вытяжка может использоваться в режиме рециркуляции воздуха через круглое отверстие и верхнюю часть кухонного шкафа. Угольный фильтр (рис. 6) используется для фильтрации воздуха в помещении в режиме рециркуляции. Угольный фильтр не входит в комплект поставки и приобретается отдельно!

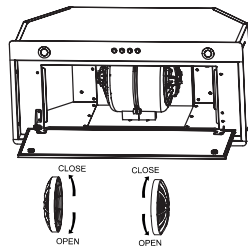


(рис. 2. Рециркуляция)



(рис. 7)

Для режима рециркуляции следует установить угольный фильтр, при этом соединение вытяжки с вентканалом не производится. Угольный фильтр следует заменять раз в 3 месяца (в зависимости от интенсивности приготовления пищи).



(рис. 8)

Монтаж

Если Вы используете газовую плиту или варочную поверхность, расстояние «А» между нижней частью вытяжки и поверхностью для приготовления пищи (решеток) должно составлять не менее 65 см, если электрическая - не менее 60 см. Во время монтажных работ следует соблюдать действующие положения по отведению воздуха. Когда вытяжка используется одновременно с устройствами сжигания газа или другого топлива, в помещении должна быть надлежащая вентиляция. Для оптимального отвода воздуха следует использовать жесткую пластиковую трубу диаметром 150 мм. Убедитесь в отсутствии щелей в соединениях.



Примечание:

В связи с тем, что устройство вытяжки постоянно совершенствуется, возможны незначительные несовпадения между конструкцией Вашей вытяжки и инструкцией по эксплуатации, которые не влияют на технические характеристики, безопасность эксплуатации и потребительские свойства.

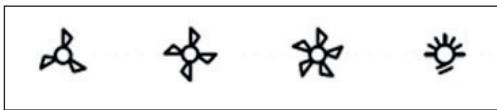






Примечание:

На производительность вытяжки влияет длина и количество углов магистрали, что отводит. Чтобы минимизировать потери в производительности старайтесь проектировать минимальную длину магистрали с отсутствием угловых переходов (предпочтительнее два угла по 45°, чем один 90°).

Панель управления

Вытяжка PBE 6230 GLASS 1100 LED с электронной панелью управления имеют три скорости вентиляции. В зависимости от величины испарений при приготовлении пищи Вы можете выбрать низкий, средний или высокий уровень вентиляции.



-  - кнопка включения низкого уровня вентиляции;
-  - кнопка включения среднего уровня вентиляции;
-  - кнопка включения высокого уровня вентиляции;
-  - кнопка включения/выключения освещения.

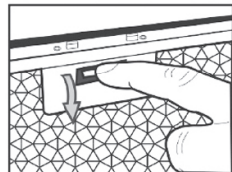
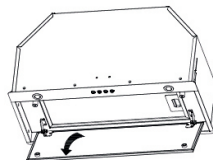
Для выключения прибора необходимо повторно нажать на кнопку режима, на котором работает вытяжка.

Освещение

Для вытяжки PBE 6230 GLASS 1100 LED система освещения состоит из двух LED ламп на 2 Вт.

Замена ламп производится в следующем порядке:

- перед заменой ламп освещения убедитесь, что вытяжка отключена от электрической сети;
- откройте нержавеющую панель фильтра, которая держится на магнитах;
- снимите жировой фильтр, нажав на замок фильтра;
- снимите крышку лампы, выкрутив винта;
- выкрутите лампу;
- замените на лампу того же типа и мощности;
- установите жировой фильтр в вытяжку, нажав на замок фильтра.



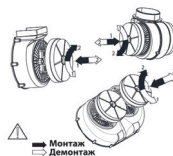
Обслуживание прибора

Во время эксплуатации вытяжки с целью обеспечения максимальной производительности работы необходимо периодически осуществлять работы по профилактике и уходу за вытяжкой.

Очищение и использование

Перед чисткой отключите вытяжку от электросети. Для внешнего очищения используйте мягкую ткань и неагрессивное моющее средство. Регулярное техническое обслуживание и очистка обеспечит высокую производительность и надежность на протяжении всего срока эксплуатации. Обратите особое внимание на то, чтобы с жирособирающих фильтров регулярно удалялись все пищевые остатки и жир. Излишняя «зажиренность» может стать причиной возгорания! Фильтры с активированным углем заменялись в соответствии с рекомендациями производителя.

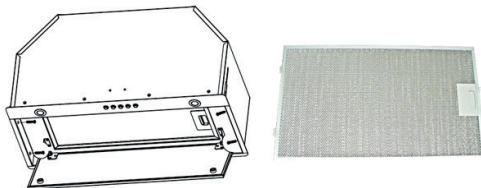
Угольный фильтр



В режиме рециркуляции угольный фильтр поглощает запахи, возникающие в процессе приготовления пищи. Угольный фильтр не предназначенный для мытья или восстановления, его необходимо менять не реже, чем раз в три месяца или чаще при интенсивном использовании вытяжки.

Замена угольного фильтра:

1. Отключите вытяжку от электросети;
2. Снимите алюминиевый фильтр;
3. Снимите угольный фильтр, который находится в середине вытяжки на корпусе двигателя, вращая его против часовой стрелки.
4. Потом, повторяя все шаги с пункта 3 в обратном направлении, установите новый фильтр на корпусе двигателя и поверните его по часовой стрелке для фиксации.

Алюминиевый фильтр с нержавеющей панелью

Алюминиевый жироулавливающий фильтр следует чистить в зависимости от интенсивности приготовления пищи не реже, чем один раз в месяц. Для очистки алюминиевого фильтра необходимо его вытащить из вытяжки, промыть теплой водой с жирорастворимым средством, также его можно вымыть в посудомоечной машине, установив в вертикальное положение. При очистке фильтра избегайте его механического повреждения. После очищения, высушите фильтр и установите обратно в вытяжку. Если не ухаживать за фильтром должным образом, он быстро изнашивается, а вытяжка теряет производительность!

ПРЕДУПРЕЖДЕНИЯ!

**ВНИМАНИЕ!**

При определенных обстоятельствах электроприбор может быть опасным.

**ВНИМАНИЕ!**

Не прикасайтесь к лампам после длительного использования освещения прибора.

**ВНИМАНИЕ!**

Внимательно следите за процессом приготовления блюд с использованием легковоспламеняющихся ингредиентов.

**ВНИМАНИЕ!**

Если чистка и обслуживание не осуществляется в соответствии с рекомендациями в инструкции, существует риск возникновения возгорания.

**ВНИМАНИЕ!**

Перед выполнением любых операций по техническому обслуживанию или очищению, выключите прибор из сети.

**ВНИМАНИЕ!**

Устройство не предназначено для развлечений детей.

**ВНИМАНИЕ!**

Если кабель питания поврежден, он должен быть заменен аналогичным.

**ВНИМАНИЕ!**

Не оставляйте включенными горелки на поверхности или плите без посуды т.к. внешние части тяги могут сильно нагреваться, что может привести к повреждению прибора и даже к возгоранию.

**Примечание:**

Производитель не несет ответственности за несоблюдения правил установки и эксплуатации и возможные убытки связанные с невыполнением рекомендаций вышесказанных в инструкции.

**ВНИМАНИЕ!**

После окончания срока службы прибора (7 лет), производитель не несет ответственности за безопасную эксплуатацию прибора. Дальнейшая эксплуатация может быть опасной, поскольку, из-за естественного износа составных частей увеличивается вероятность возникновения электро- и пожароопасных ситуаций.

**ВНИМАНИЕ!**

Прибор не предназначен для использования лицами (включая детей) с пониженными физическими, сенсорными или умственными способностями и при отсутствии надлежащих знаний. А также, если они не находятся под контролем либо не проинструктированы об использовании прибора, ответственными за их безопасность.



Изделие соответствует требованиям технических регламентов: низковольтного электрооборудования (ПКМУ от 16.12.2015р. №1067); электромагнитной совместимости оборудования (ПКМУ от 16.12.2015р. №1077), ДСТУ EN 55014-1: 2016, ДСТУ CISPR14-2: 2007, ДСТУ EN 61000-3-3: 2015, ДСТУ EN 61000-3-2: 2016, ДСТУ IEC 60335-2-31: 2015.

Производитель предоставляет гарантию использования изделия в течении 12 месяцев со дня продажи через розничную торговую сеть при условии выполнения правил транспортировки, хранения, монтажа и эксплуатации, изложенных в настоящем руководстве. Если Ваша вытяжка не работает надлежащим образом, свяжитесь с сервисным центром, обслуживающим продукцию ТМ Weilor и не забудьте сообщить следующую информацию:

- номер гарантийного талона;
- модель изделия;
- серийный номер, указанный на информационной наклейке вытяжки или в гарантийном талоне;
- описание неисправности.

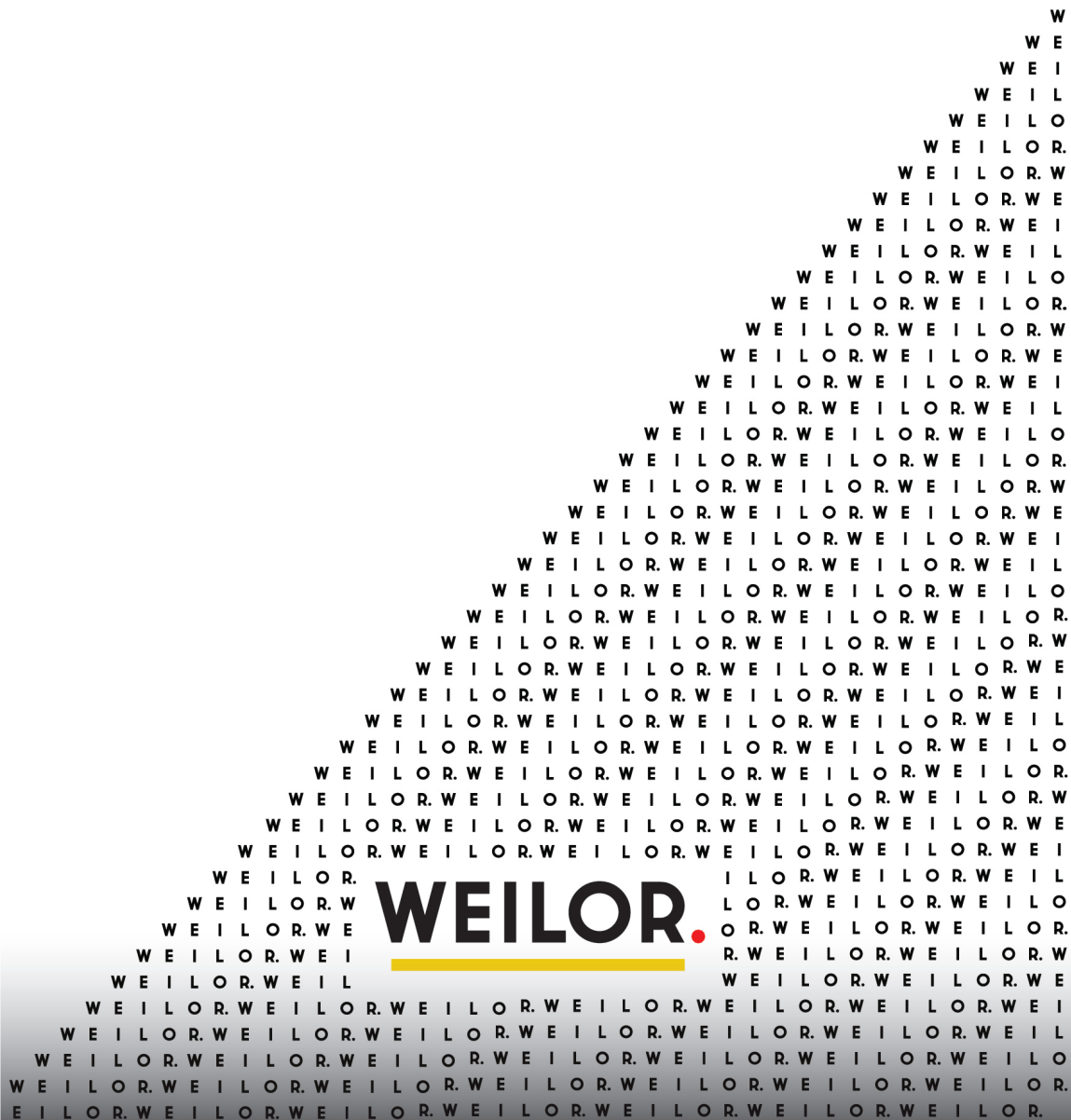
Претензии не будут рассмотрены без гарантийного талона с датой продажи и штампом торговой организации. При покупке изделия настоятельно требуйте, чтобы гарантийный талон был правильно заполнен.

Гарантийное обслуживание не производится в следующих случаях:

- при несоблюдении правил, указанных в руководстве;
- при уменьшении диаметра воздуховода менее 150 мм;
- при наличии преград для свободного прохождения воздуха от вытяжки до выхода вентиляционного канала;
- при неправильном монтаже, в случае вскрытия электромонтажной распределительной колодки, при замене сетевого кабеля;
- при несоответствии питающей электрической сети параметрам, установленным производителем;
- при наличии механических или иных повреждений оборудования из-за небрежного обращения;
- при установке вытяжки ниже чем 60 см от конфорок и обогревателей.

МОЖЛИВІ НЕПОЛАДКИ ВИТЯЖКИ ВОЗМОЖНЫЕ НЕИСПРАВНОСТИ ВЫТЯЖКИ

	Перевірити електричні з'єднання Проверить электрические соединения	Перевірити чи включений мотор Проверить включен ли мотор	Перевірити вимикач лампи (повинен бути включеним) Проверить выключатель лампы (должен быть включен)	Перевірити алюмінієвий фільтр (мити 1 раз в 1.5 - 2 місяці) Проверить алюминиевый фильтр (мыть 1 раз в 1.5 - 2 месяца)	Перевірити розетку (чи є в ній напруга) Проверить розетку (есть ли в ней напряжение)	Перевірити лампи Проверить лампы	Перевірити трубу виходу повітря (повинна бути тяга) Проверить трубу выхода воздуха (должна быть тяга)	Перевірити вугільний фільтр (заміна 1 раз в 3 - 4 місяці) Проверить угольный фильтр (замена 1 раз в 3 - 4 месяца)
Витяжка не працює Вытяжка не работает	●	●			●			
Не горить лампа Не горит лампа	●		●		●	●		
Зменшилася продуктивність витяжки Уменьшилась производительность вытяжки				●			●	●
Витяжка працює гучніше Вытяжка работает громче				●			●	
В режимі рециркуляції слабо відводиться повітря В режиме рециркуляции слабо выводится воздух				●				●



WEILOR.



☎ 0 800 217 777

☎ +38 073 217 77 77

www.weilor.ua