

WEILOR



ІНСТРУКЦІЯ З ЕКСПЛУАТАЦІЇ

Кухонної витяжки побутової

- AURA WDS 53 BLACK
- AURA WDS 53 WHITE
- AURA WDS 63 BLACK
- AURA WDS 63 WHITE

ЗМІСТ

1. Загальна інформація	4
2. Опис приладу.....	4
3. Основні технічні характеристики	5
4. Вимоги безпеки при експлуатації	6
5. Підключення до електричної мережі	7
6. Вимоги безпеки при монтажі	8
7. Монтаж. Встановлення	9
9. Панель управління та освітлення витяжки	12
10. Обслуговування виробу.....	13
11. Попередження	14

Шановний покупець!

Дякуємо Вам за те, що Ви обрали витяжку торгової марки WEILOR. Ми доклали усіх зусиль, щоб задовольнити Ваші очікування і, безумовно, прикрасити інтер'єр Вашої кухні. Ми сподіваємося, що даний пристрій буде служити Вам впродовж багатьох років.

Дана інструкція з експлуатації містить технічний опис, відомості з установки та монтажу, правила обслуговування виробу.

Перед тим, як приступити до монтажу та користування витяжкою, будь ласка ознайомтеся з правилами безпеки та з нашими рекомендаціями, дотримання яких забезпечить надійну роботу пристрою.

Загальна інформація

Витяжки ТМ Weilor спроектовані для очищення повітря від кухонних випарів в режимі відведення (виведення повітря через вентканал) або в режимі рециркуляції (внутрішня циркуляція з використанням вугільного фільтру). Прилад встановлюється над плитою чи поверхнею, має власне освітлення і витяжний вентилятор з можливістю вибору швидкостей роботи.

Даний пристрій оснащений алюмінієвими жировими фільтрами та нержавіючою панеллю, які розташовані на нижній частині корпусу витяжки, безпосередньо над варильною поверхнею.

Витяжка має мережевий кабель з вишкою і призначена для підключення до однофазної мережі змінного струму з напругою 220-240 В частотою 50 Гц.

За типом захисту від ураження електричним струмом витяжки відносяться до приладів класу I.

За типом захисту від доступу до небезпечних частин і проникнення води витяжка, змонтована з повітропроводом, відноситься до приладів класу IP X0.

Виріб дозволяється експлуатувати при температурі навколишнього повітря в межах +1°C до +45°C.

Зберігати виріб необхідно в упаковці виробника у вентиляваному приміщенні при температурі від 0°C~+40°C і відносній вологості не більше 70%.

Використання витяжки зменшує вміст в повітрі шкідливих продуктів неповного згоряння природного газу, а також запахів, що

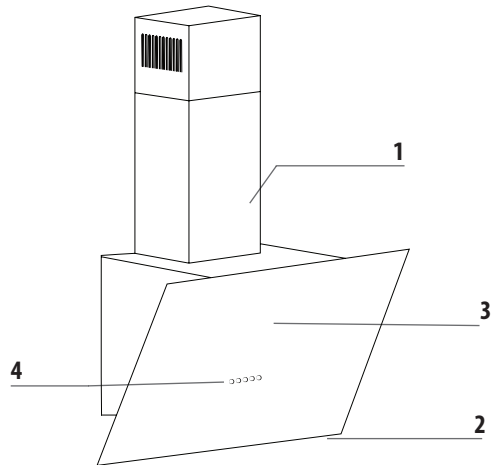
утворюються при приготуванні їжі, запобігає забрудненню стін, стелі і меблів жировими частинками і кіптявою.



УВАГА!

Будь ласка, збережіть документ, що підтверджує купівлю, разом з гарантійним талоном, що містить усі необхідні відмітки для можливих рекламаций. Без цих документів гарантія є недійсною. Виробник не несе відповідальність за матеріальний збиток і шкоду, заподіяну здоров'ю споживача, які виникли в результаті порушень рекомендованих вказівок по експлуатації і монтажу викладених в інструкції.

Опис приладу



- 1 - Декоративний короб
- 2 - LED лампи
- 3 - Декоративна фронтальна панель
- 4 - Панель управління

Основні технічні характеристики

Показник	Модель	
	AURA WDS 53 BLACK AURA WDS 53 WHITE	AURA WDS 63 BLACK AURA WDS 63 WHITE
Напруга мережі, В	220-240	
Частота, Гц	50-60	
Тип управління	Сенсорне	
Потужність двигуна, Вт	1x65w	
Загальна потужність, Вт	66	
Продуктивність витяжки, м ³ /год	700	
Рівень шуму, дБ	55-64	
Освітлення, Вт	LED 1x1 Вт	
Розміри приладу (ШxГxВ), мм	495x330x335	595x330x335
Діаметр повітропроводу, мм	150	
Режими експлуатації	Відведення повітря / Рециркуляція	
Кількість швидкостей	3	
Клас захисту	I	
Вага (кг)	6,8	7,1

Вимоги безпеки при експлуатації



УВАГА!

Однофазна мережа, до якої підключається виріб, повинна відповідати чинним нормам. Підключення необхідно здійснювати через автоматичний вимикач, збудований у стаціонарну проводку на Вашому електричному щитку.

використання витяжки, якщо вони не знаходяться під контролем або не проінструковані особою, відповідальною за їх безпеку. Діти повинні знаходитися під контролем дорослих для недопущення ігор із виробом.

Перекачуване повітря не повинно міститипилу та інших твердих домішок, а також липких речовин і волокнистих матеріалів. Забороняється використовувати виріб у присутності займистих речовин або їх парів, таких як спирт, бензин, інсектициди і т. і.

Не закривайте і не загороджуйте всмоктуючий і випускний отвір виробу, щоб не заважати оптимальному проходженню повітря. Не зменшуйте діаметр повітропроводу не менше ніж 120 мм.

Не сідайте на виріб та не кладіть на нього будь-які предмети.

Під витяжкою не повинно відбуватися приготування страв типу фламбе (страви, що поливаються алкогольними напоями та підпалюються).

Слідкуйте, щоб під час приготування їжі під працюючою витяжкою не відбулося займання олії. Пам'ятайте, що повторне використання олії збільшує ймовірність її самозаймання.

Не залишайте без нагляду працюючу витяжку на довгий час.

Після тривалого функціонування витяжки не торкайтеся ламп освітлення - вони гарячі. При заміні ламп освітлення необхідно відключити виріб від електричної мережі.

Не торкайтеся поверхні витяжки мокрими руками. Регулярно очищуйте жирові фільтри. Не знімайте жирові фільтри, коли витяжка працює.

У разі виникнення нестандартної ситуації

Всі дії, пов'язані з підключенням, налаштуванням, обслуговуванням і ремонтом виробу, а також заміну ламп робити тільки після відключення приладу від мережі. Для цього необхідно відключити електричний вимикач на Вашому щитку або витягти вилку з розетки. **Не тягніть вилку за провід!** Не застискайте і не натягуйте мережевий кабель.

Заборонено використовувати подовжувачі та перехідники. Виробник витяжки не несе відповідальності за поломки чи займання, які сталися через використання трійників і подовжувачів. Для заміни пошкодженого мережевого кабелю виробу викликайте фахівця сервісного центру.

Перед установкою необхідно переконатися у відсутності видимих пошкоджень крильчатки, корпусу витяжки, а також у відсутності в проточній частині корпусу сторонніх предметів, які можуть пошкодити лопаті крильчатки. Якщо у Вас є сумніви в тому, що витяжка не пошкоджена і повністю укомплектована, зв'яжіться з продавцем негайно.

Забороняється використовувати виріб не за призначенням і піддавати будь-яким модифікаціям і переробкам.

Виріб не призначений для використання дітьми або особами зі зниженими фізичними, чуттєвими або розумовими здібностями або за відсутності у них життєвого досвіду

ції і поломок, від'єднайте виріб від мережі і зверніться до сервісного центру, адреса і телефон якого зазначені в гарантійному талоні.

Якщо Ви вирішили, що виріб більше не придатний для експлуатації, зробіть його непридатним до використання: відключіть від електричної мережі, обріжте кабель живлення, зніміть потенційно небезпечні частини (важливо для безпеки дітей, які можуть грати з непотрібними або викинутими виробами).



Примітка:

Символ  на самому виробі або на доданій

до нього документації вказує, що при утилізації даного виробу, з ним не можна поводитися як із побутовим сміттям. Замість цього, його необхідно повернути до відповідного пункту збору для переробки електричного та електронного устаткування для подальшої утилізації. Здача приладу повинна проводитися відповідно до місцевих правил по утилізації відходів. За більш детальною інформацією про правила поводження з такими виробами, їх утилізації та переробки звертайтеся до місцевих органів влади, до служби з утилізації відходів або в магазин, в якому Ви придбали цей виріб.



УВАГА!

Не під'єднуйте повітропровід витяжки до димарів печей і газових приладів, призначених для нагріву води та обігріву приміщень, у вентиляційні канали, призначені для інших пристроїв - це може призвести до порушення вентиляції приміщення і нанесення шкоди здоров'ю людей.



УВАГА!

Не перевіряйте тягу витяжки, яка працює, за допомогою факела або відкритого вогню - це може призвести до пожежі.



УВАГА!

Забороняється підключати витяжку до електромережі електроплити. Оберігайте електрошнур від механічних і термічних ушкоджень.



УВАГА!

Забороняється зміна конструкції витяжки та інші втручання у виріб осіб, не уповноважених виробником на гарантійний ремонт - це може призвести до порушення роботи витяжки і зниження рівня безпеки для здоров'я людей.

Підключення до електричної мережі

Перш ніж перейти до установки приладу необхідно впевнитись в тому, що всі заходи з техніки безпеки, виконані.

Для установки витяжки обов'язково запросіть представників авторизованої служби сервісу.

Перед підключенням витяжки до мережі переконайтеся, що напруга і частота живлення відповідають даним, зазначеним на щитку приладу. Витяжка повинна бути підключена до розетки. Підключення витяжки за відсутності вилки безпосередньо до мережі неприпустимо. Витяжку слід підключити до мережі після установки відповідно до вказівок.

Вимоги безпеки при монтажі



УВАГА!

Перед початком монтажу виробу необхідно знеструмити електричну мережу!

Мінімальна відстань між варильною поверхнею і нижньою площиною витяжки повинна бути:

- для електричних плит - не менше 600 мм;
- для газових плит - не менше 650 мм.

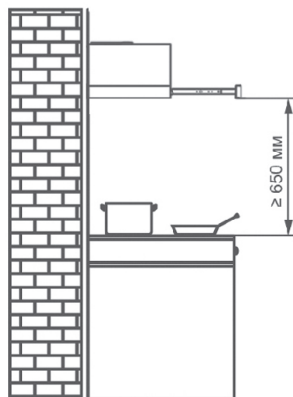
За наявності в кімнаті печі, газового котла або колонки необхідно враховувати, що під час роботи витяжка забирає з приміщення повітря, необхідне для згорання. Це стосується також приміщень з герметичними вікнами та дверима.

Для забезпечення безпечної роботи витяжки в замкнутому просторі повинний бути забезпечений додатковий приплив повітря ззовні (відкрита квартира в іншій кімнаті, відкриті двері на кухню або спеціально обладнана припливна вентиляція).

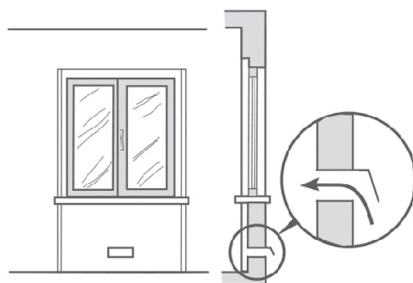
При використанні повітропроводу, що складається з декількох частин, кожна наступна частина повинна бути розташована зовні щодо попередньої.

У випадку комплектації витяжки електричним кабелем без вилки необхідно знеструмити електричну мережу і зробити підключення витяжки до електричної мережі згідно з наступною схемою:

- Коричневий провід = L («live», «фаза»)
- Блакитний провід = N («neutral», «нуль»)
- Зелено-жовтий = E («earth», «земля»)



Пряма витяжка



Приклад забезпечення притоку повітря

Монтаж. Встановлення

Рекомендації щодо монтажу

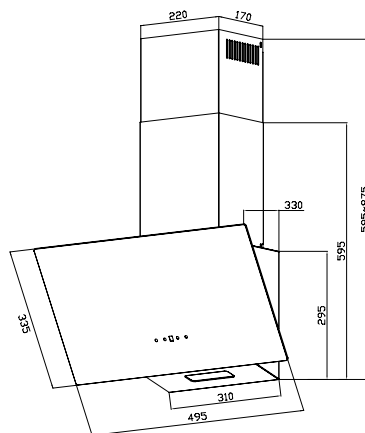
- Для того, щоб працювати під витяжкою було вільно і зручно, рекомендовано дотримуватись відстані до електричних конфорок мін. 550-650 мм та до газових поверхонь 650-750 мм;

- При виборі монтажної висоти врахуйте зріст користувачів, їм повинно бути зручно працювати біля варильної поверхні та керувати витяжкою;

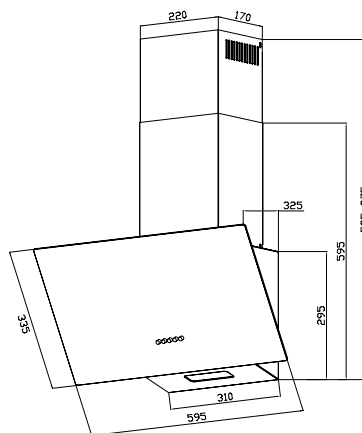
- Візьміть до уваги, що із збільшенням відстані до варильної поверхні погіршується поглинання випаровувань;

- Для оптимального всмоктування кухонних випаровувань, потрібно врахувати, щоб поверхня витяжки по розміщенню співпадала зі встановленою варильною поверхнею. Витяжка повинна бути вмонтована прямо над варильною поверхнею, а не з боку.

- Просвердліть отвори 3 x 8 мм для розміщення кронштейна. Прикрутіть і закріпіть кронштейн на стіну за допомогою гвинтів та гвинтових заглушок, що передбачено в комплекті.



AURA WDS 53 BLACK
AURA WDS 53 WHITE

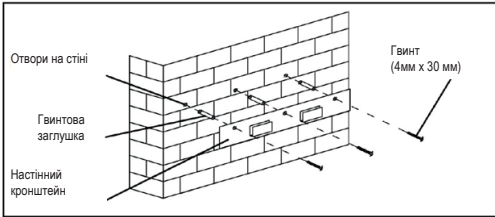


AURA WDS 63 BLACK
AURA WDS 63 WHITE



УВАГА!

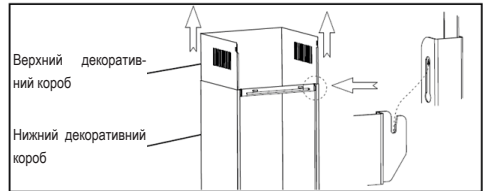
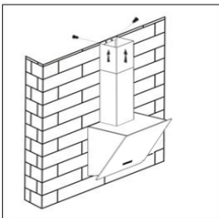
Переконайтеся у відсутності щілин у з'єднаннях.



Установка декоративного коробу

- Помістіть верхній декоративний короб у нижній. Прикріпіть нижній кронштейн коробу до нижнього коробу.

- Позначте та просвердліть 2 отвори, щоб закріпити нижній кронштейн декоративного коробу за допомогою 2 настінних заглушок і 2 гвинтів ST4x30 мм.



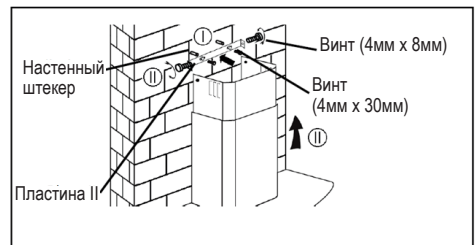
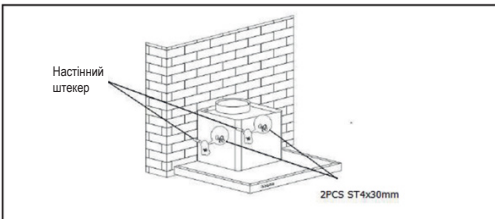
- Вирівняйте витяжку і підвісьте її на гачок настінного кронштейна.

- Закріпіть корпус захисними гвинтами, використовуйте 2 гвинти ST4x30 мм.

- Закріпіть односторонній клапан на виході повітря з витяжки. Потім приєднайте випускну трубу до одностороннього клапана, як показано нижче:

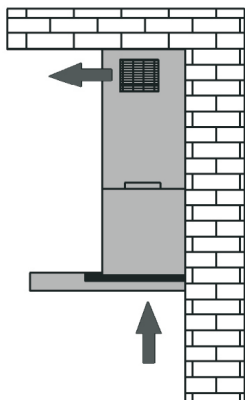
- Зсуньте короб, щоб відрегулювати висоту декоративного коробу. Коли потрібна висота буде досягнута, зробіть розмітку і просвердліть отвір для кріплення та закріпіть верхній кронштейн коробу за допомогою 2 стінових заглушок та 2 ST4x30 мм.

- Закріпіть верхній короб за допомогою верхнього кронштейна короба, використовуючи 2 патрубки ST4x8 мм.



Для установки витяжки в режимі рециркуляції:

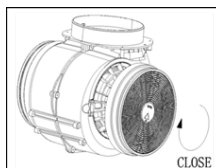
Під час роботи витяжки в режимі рециркуляції (мал. 2) очищене повітря повертається назад в кухню. Ваша витяжка може використовуватися в режимі рециркуляції повітря через круглий отвір і верхню частину кухонної шафи. Вугільний фільтр (мал. 6) використовується для фільтрації повітря в приміщенні в режимі рециркуляції. Вугільний фільтр не входить в комплект постачання і купується окремо!



(мал. 2. Рециркуляція)



(мал. 6)



(мал. 7)

Для режиму рециркуляції слід встановити вугільний фільтр, при цьому з'єднання витяжки з вентканалом не здійснюється. Вугільний фільтр слід міняти не рідше, ніж раз на 3 місяці (залежно від інтенсивності приготування їжі).

Монтаж

Якщо Ви використовуєте газову плиту чи варильну поверхню, відстань "А" між нижньою частиною витяжки та поверхнею для приготування їжі (решіток) має становити не менше 65 см, якщо електрична - не менше 60 см. Під час монтажних робіт слід дотримуватися діючих положень щодо відведення повітря. Коли витяжка використовується одночасно з пристроями спалювання газу або іншого палива, в приміщенні повинна бути належна вентиляція. Для оптимального відведення повітря слід використовувати жорстку пластикову трубу діаметром 150 мм. Переконайтеся у відсутності щілин у з'єднаннях.



Примітка:

У зв'язку з тим, що пристрій витяжки постійно вдосконалюється, можливі незначні розбіжності між конструкцією Вашої витяжки та інструкцією по експлуатації, які не впливають на технічні характеристики, безпеку експлуатації та споживчі властивості.



Примітка:

На продуктивність витяжки впливає довжина і кількість кутів магістралі, що відводить. Щоб мінімізувати втрати в продуктивності намагайтеся проектувати мінімальну довжину магістралі з відсутністю кутових переходів (прийнятніше два кути по 45°, ніж один 90°).

Панель управління

Витяжки мають сенсорне управління. В залежності від величини випарів при приготуванні їжі, ви можете обрати низький, середній або високий рівень вентиляції.

Перед початком приготування їжі увімкніть витяжку в необхідному режимі роботи.

Рекомендується продовжити роботу витяжки на 3-5 хвилин після закінчення приготування їжі, таким чином повітря кухні буде очищене від залишків випаровувань і запахів.



Увімкнення витяжки здійснюється за допомогою кнопки перемикання відповідно до позначеннями на панелі:

Режим очікування:

Після ввімкнення живлення один раз пролунає звуковий сигнал, індикатори всіх кнопок засвіяться на 1 секунду, а потім згаснуть.

- Режим увімкнення:

У режимі очікування натисніть і утримуйте будь-яку кнопку швидкості чи кнопку підсвічування протягом 1 секунди, щоб увімкнути витяжку, або використовуйте управління жестами, щоб увімкнути її. (Натисніть ту саму кнопку швидкості ще раз, щоб вимкнути витяжку).

1 - Кнопка низької швидкості

Використовується для вентиляції на кухні. Підходить для приготування, яке не утворює багато пари;

2 - Кнопка середньої швидкості

Швидкість повітряного потоку ідеально підходить для вентиляції під час стандартного приготування їжі;

3 - Кнопка високої швидкості

При утворенні високої щільності диму або пари натисніть кнопку високої швидкості для максимально ефективної вентиляції.

- Кнопка включення підсвічування

Коротке натискання: увімкненням і вимкненням світла.

Таймер: натисніть і утримуйте кнопку підсвічування більше 1 секунди, щоб увійти або вийти з режиму таймера на 5 хвилин.

Управління жестами:

- Кнопка управління жестами (кнопка Увімкнення)

Проведіть рукою зліва направо з рівномірною швидкістю

Один раз - двигун працює на низькій швидкості та увімкнеться світло;

Проведіть рукою вдруге, двигун працює на середній швидкості та увімкнене освітлення;

Проведіть рукою третій раз, двигун працює на високій швидкості та увімкнене освітлення;

Проведіть рукою 4-й раз, двигун працює на швидкості Booster і увімкнене освітлення;

Проведіть рукою в 5-й раз, двигун працює на низькій швидкості та увімкнене освітлення;

Примітка:

Проведіть рукою перед панеллю управління витяжки для зміни швидкості двигуна за циклом «Низька - Середня - Висока - Бустер - Низька».

- Кнопка управління жестами (кнопка вимкнення)

Використовується для вимкнення вентилятора та підсвічування.

Обслуговування виробу

Під час експлуатації витяжки з метою забезпечення максимальної продуктивності роботи необхідно періодично здійснювати роботи з профілактики та догляду за витяжкою.

Очищення та використання

Перед очищенням, відключіть витяжку від електромережі. Для зовнішнього очищення використовуйте м'яку тканину і неагресивний миючий засіб. Регулярне технічне обслуговування і очищення забезпечить високу продуктивність і надійність упродовж усього терміну експлуатації. Зверніть особливу увагу на те, щоб з жируоуловлюючих фільтрів регулярно видалялися всі харчові залишки і жир. Зайва «зажиреність» може стати причиною займання! Фільтри з активованим вугіллям замінювалися відповідно до рекомендацій виробника.

Алюмінієвий фільтр з нержавіючою панеллю



Алюмінієвий жируоуловлюючий фільтр слід чистити залежно від інтенсивності приготування їжі, але не рідше, ніж один раз в місяць. Для очищення алюмінієвого фільтру необхідно його витягнути з витяжки, промити теплою водою із жиророзчинюючим засобом, також його можна вимити в посудомийній машині, встановивши у вертикальне положення. При очищенні фільтру уникайте його механічного ушкодження. Після очищення, висушіть фільтр і встановіть назад у витяжку. Якщо не доглядати за фільтром належним чином, він швидко зношується, а витяжка втрачає продуктивність!

Заміна ламп освітлення

Система освітлення в моделях витяжок складається з однієї світлодіодної лампи.

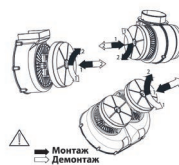
Для заміни лампи необхідно:

1. Вимкнути пристрій та відключити прилад від електромережі.
2. Від'єднати кабель світлодіодної лампи.
3. Встановити нову таку саму світлодіодну лампу.
4. Вставити кабель світлодіодної лампи.

ПРИМІТКА: Світлодіодні лампи призначені лише для освітлення конфорки, а не для освітлення кімнати.

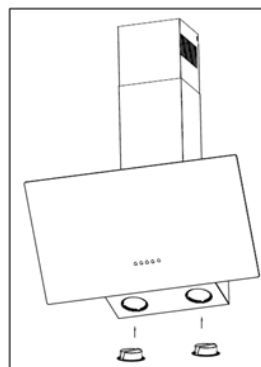
Вугільний фільтр

У режимі рециркуляції вугільний фільтр поглинає запахи, що виникають в процесі приготування їжі. Вугільний фільтр не призначений для миття або відновлення, його необхідно змінювати не рідше, ніж раз на три місяці або частіше при інтенсивному використанні витяжки.



Заміна вугільного фільтра:

1. Від'єднайте витяжку від електромережі.
2. Зніміть алюмінієвий фільтр.
3. Зніміть вугільний фільтр, який знаходиться всередині витяжки на корпусі двигуна, обертаючи його проти годинникової стрілки.
4. Потім, повторюючи всі кроки з пункту 3 у зворотному порядку, встановіть новий фільтр на корпусі двигуна і поверніть його за годинниковою стрілкою для фіксації.



ПОПЕРЕДЖЕННЯ!



УВАГА!

При певних обставинах електроприлад може бути небезпечним.



УВАГА!

Не торкайтеся до ламп після тривалого використання освітлення приладу.



УВАГА!

Уважно стежте за процесом приготування страв з використанням легкозаймистих інгредієнтів.



УВАГА!

Якщо чищення і обслуговування не здійснюється відповідно до рекомендацій в інструкції, існує ризик виникнення займання.



УВАГА!

Перед виконанням будь-яких операцій по технічному обслуговуванню або очищенню, вимкніть прилад з електромережі.



УВАГА!

Пристрій не призначений для розваг дітей.



УВАГА!

Якщо кабель живлення пошкоджений, він має бути замінений аналогічним.



УВАГА!

Не залишайте включеними пальники на поверхні або плиті без посуду, так як зовнішні частини витягу можуть сильно нагріватися, що може призвести до ушкодження приладу і навіть до займання.



Примітка:

Виробник не несе відповідальність за недотримання правил установки і експлуатації і можливі збитки пов'язані з невиконанням рекомендацій вищезгаданих в інструкції.



УВАГА!

Після закінчення терміну служби приладу (7 років), виробник не несе відповідальності за безпечну експлуатацію приладу. Подальша експлуатація може бути небезпечною, оскільки, із-за природнього зносу складових частин збільшується вірогідність виникнення електро- і пожежонебезпечних ситуацій.



УВАГА!

Прилад не призначений для використання особами (включаючи дітей) з пониженими фізичними, сенсорними або розумовими здібностями і за відсутності належних знань. А також, якщо вони не знаходяться під контролем або не проінструктовані про використання приладу, відповідальною особою за їх безпеку.



Вибір відповідає вимогам технічних регламентів: низьковольтного електричного обладнання; електромагнітної сумісності обладнання.

Гарантійне обслуговування не проводиться в наступних випадках:

- при недотриманні правил, зазначених в керівництві;
- при зменшенні діаметру повітропроводу менше 120 мм;
- за наявності перешкод для вільного проходження повітря від витяжки до виходу вентиляційного каналу;
- при неправильному монтажі, у випадку відкриття електромонтажної розподільчої колодки, при заміні мережевого кабелю;
- при невідповідності живильної електричної мережі параметрам, встановленим виробником;
- при наявності механічних або інших пошкоджень обладнання через недбале поводження;
- при встановленні витяжки нижче ніж 60 см від конфорок та обігрівачів.

Виробник надає гарантію користування виробом протягом 12 місяців з дня продажу через роздрібну торговельну мережу за умови виконання правил транспортування, зберігання, монтажу та експлуатації, викладених в цій інструкції. Якщо Ваша витяжка не працює належним чином, зв'яжіться з сервісним центром, обслуговуючим продукцію ТМ Weilor і не забудьте повідомити наступну інформацію:

- номер гарантійного талону;
- модель виробу;
- серійний номер, вказаний на інформаційній наклейці витяжки або в гарантійному талоні;
- опис проблеми.

Претензії не будуть розглянуті без гарантійного талону з датою продажу та штампом організації торгівлі. При покупці виробу наполегливо вимагайте, щоб гарантійний талон був правильно заповнений.

WEILOR



☎ 0 800 217 777

☎ +38 073 217 77 77

www.weilor.ua